

# Ontwikkelagenda Balij Bieslandse Bos



# Inhoudsopgave

Voorwoord	4
1. Visie Balij Bieslandse bos	5
1.1 Visie algemeen	
1.2 Thema <b>water</b>	
- opgave	
- perspectief	
- kaart	
1.2 Thema <b>natuur</b>	
- opgave	
- perspectief	
- kaart	
1.3 Thema <b>landschap en identiteit</b>	
- opgave	
- perspectief	
- kaart	
1.4 Thema <b>recreatie</b>	
- opgave	
- perspectief	
- kaart	
2. Projecten	20
3. Prioritering	41

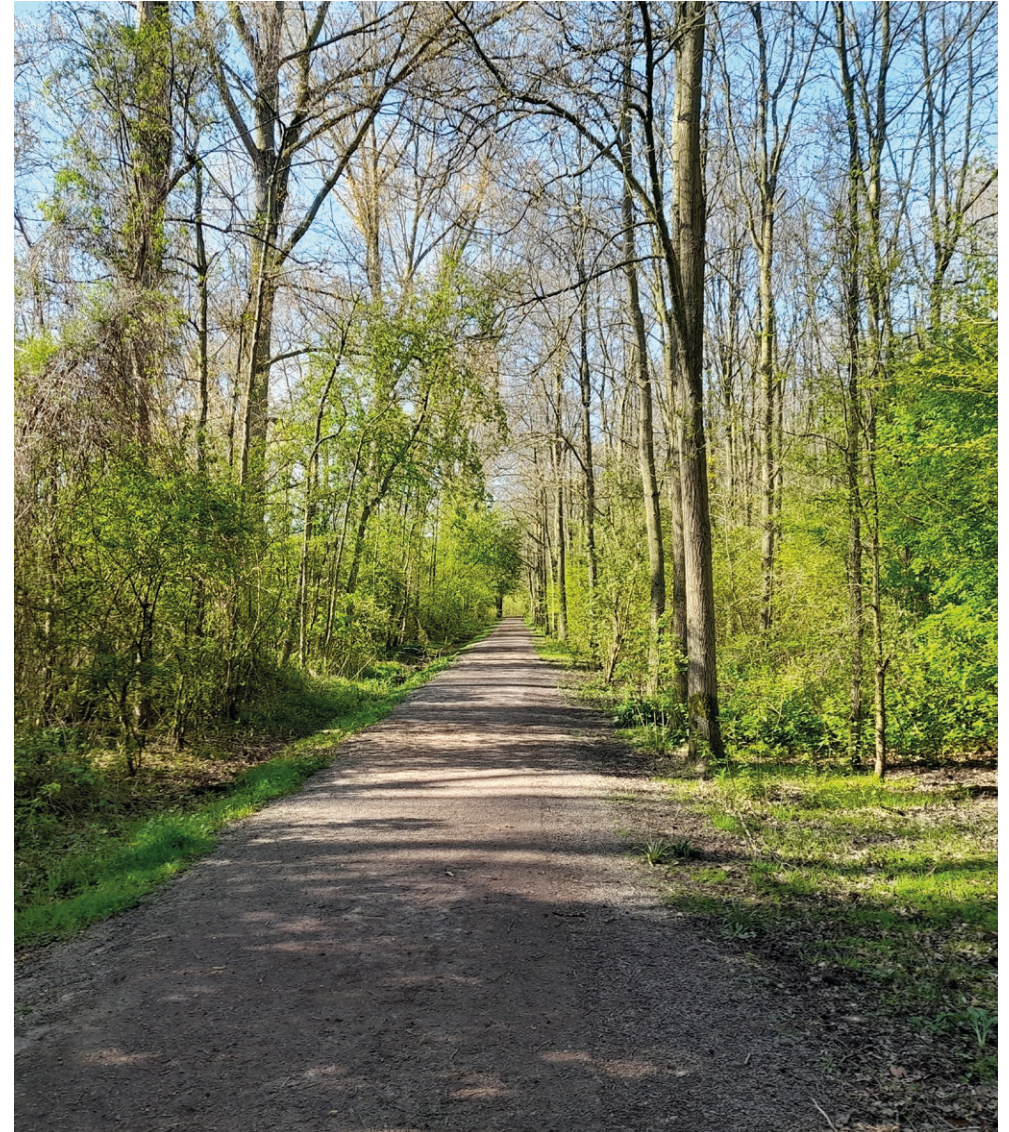
# Voorwoord

Voor de Balij en het Bieslandse Bos is een ontwikkelperspectief opgesteld. Hiermee wil Staatsbosbeheer samen met o.a. gemeente Pijnacker-Nootdorp stappen zetten om de recreatieve waarde en natuurkwaliteit van het gebied te verhogen.

De Balij en het Bieslandse bos (onderdeel van Regiopark Buytenhout) zijn recreatiegebieden gelegen tussen Delft, Pijnacker-Nootdorp en Zoetermeer en worden beheerd door Staatsbosbeheer. De twee gebieden beslaan ruim 550 hectare, hebben een lokale en regionale functie en worden druk bezocht.

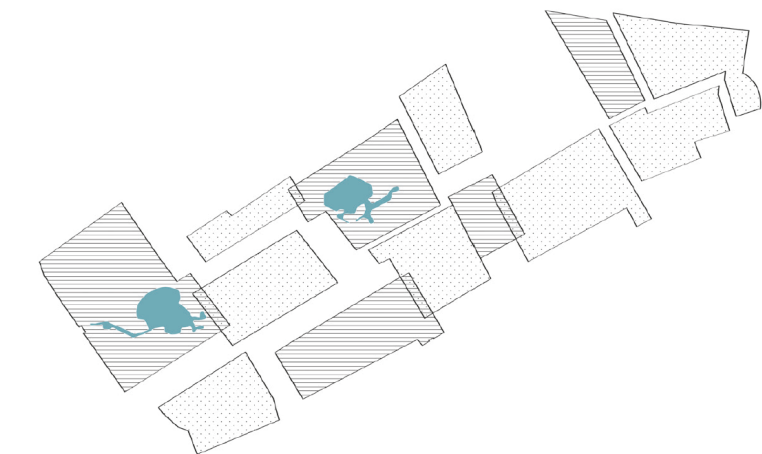
Het ontwikkelperspectief is tot stand gekomen door een landschaps-ecologische systeemanalyse, deskresearch gericht op beleids- en gebiedsdocumentatie, input van de stakeholders/omgeving middels participatiemomenten en input van gemeenten en Staatsbosbeheer. Het vormt de basis en inspiratie voor de voorliggende ontwikkelagenda wat een vertaalslag bevat naar concrete projectideeën. Het prioriteren en faseren van de projecten gebeurt op basis van afwegingskaders, zoals de zonerings.

Met de ontwikkelagenda en de bijbehorende projectfiches wordt geanticipeerd op een toenemend aantal bezoekers door de grote woningbouwopgaven in de regio, een veranderde bevolkingssamenstelling en veranderd recreatiegedrag. Het streven is om de opvangcapaciteit te vergroten, omliggende natuurgebieden te ontlasten en conflicterend gebruik goed te zoneren. Het speelt dan ook in op de grotere maatschappelijke opgaven zoals een gezonde leefomgeving, een adaptief klimaat, en behoud en versterken van de biodiversiteit.

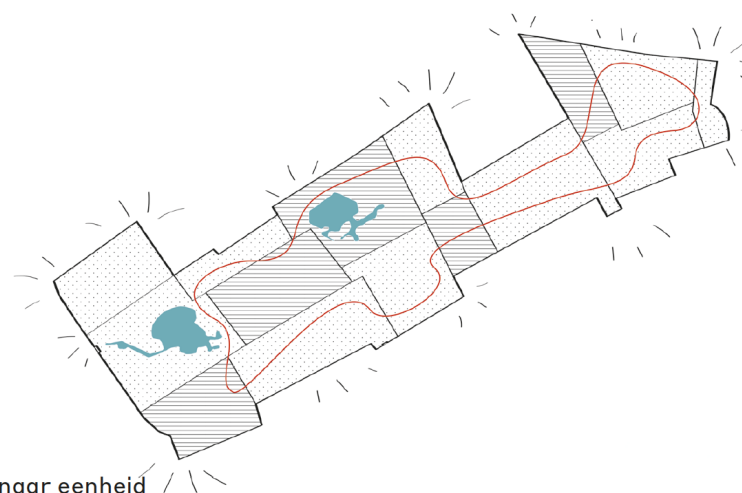


## 1.1 Visie algemeen

- Het bos vormt één geheel bestaande uit verschillende delen met eigen identiteiten. Een samenhangend maar gevarieerd bosgebied.
- Het recreatieve aanbod van de Balijs en het Bieslandse bos sluit aan bij de leefstijlen en wensen van bezoekers uit de omgeving. Het is een bos voor iedereen.
- Het is een recreatiegebied met een diversiteit aan natuurwaarden. Natuur en recreatie dienen in balans te zijn.
- Het gebied zoekt verbinding met het omliggende stedelijk gebied door heldere entrees, groene routes van bos tot aan de voordeur.
- Het gebied vormt een schakel in het grotere groen- en recreatienetwerk en sluit hier ook goed op aan.



Van los..



..naar eenheid

### Opgave - Wat willen we bereiken?

- Verbeteren van de **waterkwaliteit**  
Voor zowel natuur als recreatie,  
e.g. schoner water in de zwemplassen
- Beter **verbinden van het watersysteem**  
Voor waterkwaliteit en watergebonden fauna
- Vergroten van de **waterbuffercapaciteit** en  
klimaatbestendigheid
  - Voor beperken gevolgen droogte en wateroverlast
  - Regenwaterbuffering als schone bron voor waterkwaliteit
- Verbeteren (en evt uitbreiden) van **natte natuur**  
Voor verbetering natuurwaarden en vergroten  
waterbuffercapaciteit



## Perspectief - Hoe gaan we dit bereiken?

### Verbeteren van de waterkwaliteit

- Baggeren of juist verlanden van watergangen op basis van baggerplan
- Aanpassing waterprofielen voor meer oever- en watervegetatie
- Inzet op interne waterzuivering via moeras- of helofytenzones

### Beter verbinden van het watersysteem

- Creëren van een netwerk van watergangen en natte plekken (met een focus op een natte ecologische verbinding tussen Scheg en Krekengebied).
- Aanpassen inrichting en beheer op de gidsoorten: Zeelt, glassnijder, roerdomp, blauwborst en otter

### Vergroten waterbuffercapaciteit en klimaatbestendigheid

- Onderzoek naar regenwaterbuffercapaciteit zwemplassen
- Onderzoek naar de functie van het gebied als piekberging voor het omliggend stedelijk gebied

### Verbeteren (en evt uitbreiden) van natte natuur

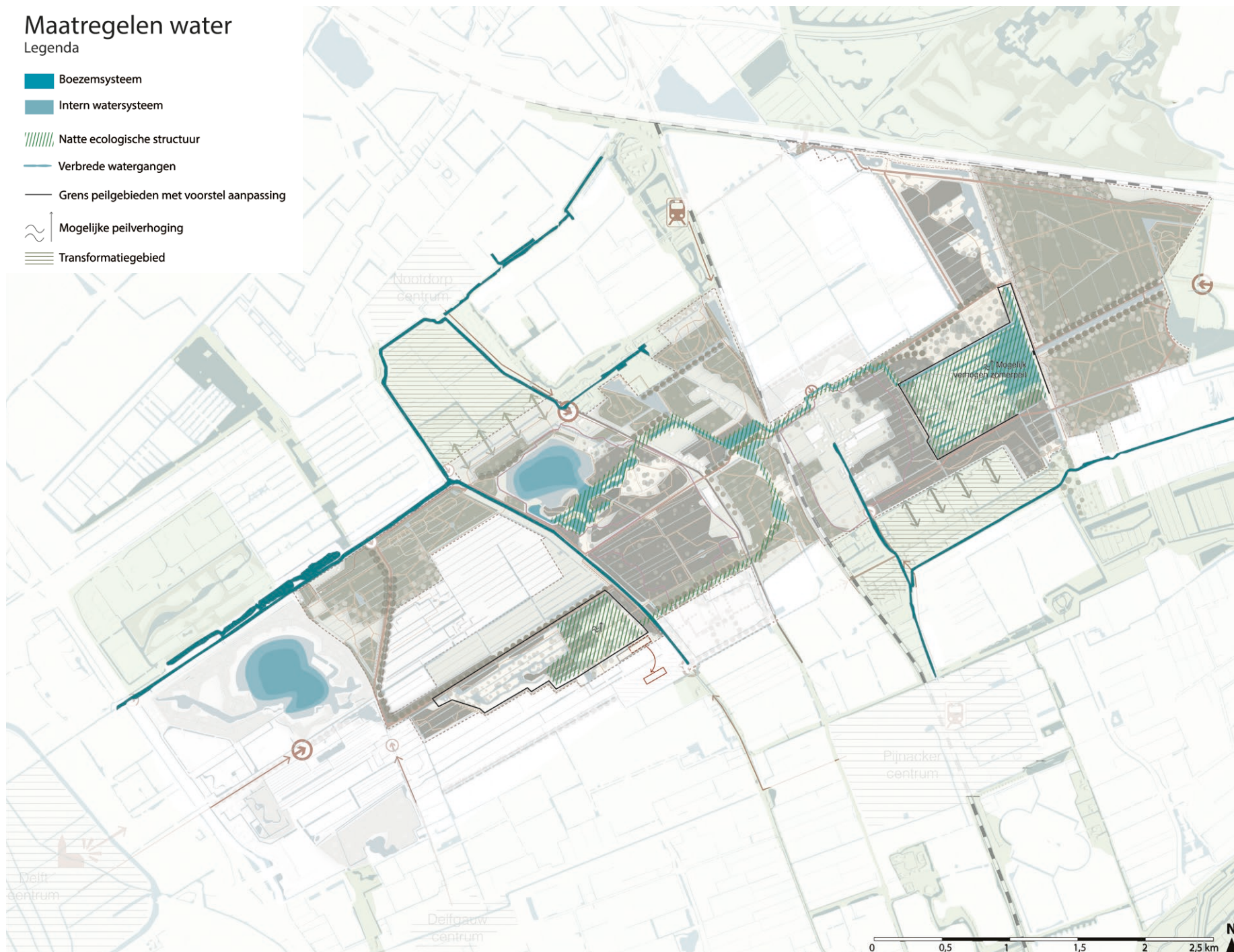
- Vernatten en verbeteren van natuurkernen (Krekengebied en Zuidelijke Scheg) met indien nodig peilopzet
- Aanpassen inrichting en beheer op de gidsoorten: Zeelt, glassnijder, roerdomp, blauwborst en otter



# Maatregelen water

## Legenda

- Boezemsysteem
- Intern watersysteem
- Natte ecologische structuur
- Verbrede watergangen
- Grens peilgebieden met voorstel aanpassing
- Mogelijke peilverhoging
- Transformatiegebied



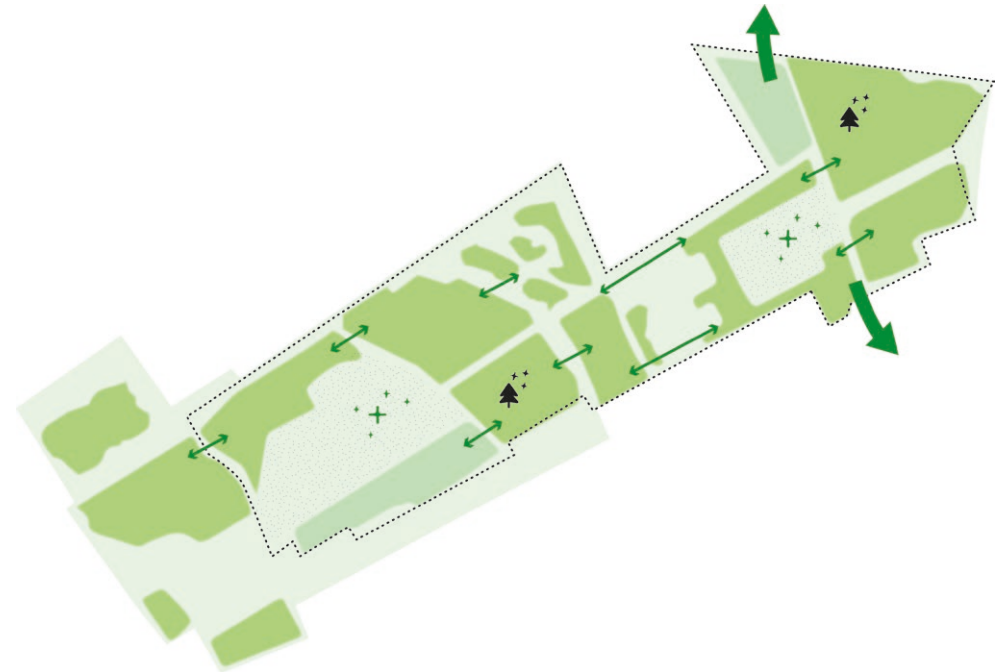


## 1.3 Natuur

### Opgave - Wat willen we bereiken?

---

- Verbeteren van **ecologische verbindingen**
  - Interne ecologische verbindingen, bijv. faunatunnels
  - Externe ecologische verbindingen, bijv. met Buytenpark en Groenzoom
- Waarborgen **rustige gebieden**
- Verbeteren **kwaliteit bos en kruidenrijk grasland**
- Verbeteren (en evt uitbreiden) van **natte natuur**



## Perspectief - Hoe gaan we dit bereiken?

---

### Verbeteren van ecologische verbindingen

- Realiseren ecologische verbindingen binnen het gebied met bijvoorbeeld faunatunnels onder gevaarlijke infrastructuur
- Verbeteren van ecologische verbindingen met andere groengebieden, zoals de Groenzoom
- Inrichting verbindingen gericht op gidssoorten, bijv ree, boommarter en otter

### Waarborgen rustige gebieden

- Goede zonering met natuurkernen en rustige bosgebieden, bijv voor de gidssoorten boommarter en ree

### Verbeteren kwaliteit bos en kruidenrijk grasland

- Inrichting en beheer aanpassen gericht op de gidssoorten: Boommarter, Ree, Argusvlinder, Rietorchis
- Versterken van oppervlaktes en structuur kruiden- en faunarijk grasland via beheer
- Creëren en beheren van gevarieerde bosranden en werken aan een diverser en toekomstbestendig bos



# Maatregelen natuur

Legenda

- Uitbreiden natte natuurkernen
- Natte ecologische structuur
- Kruiden- en faunairijk grasland
- Ecologische verbinding
- Groenblauwe dooradering in toekomstig woongebied
- Gevarieerde bosranden & zoomvegetatie
- Natte vegetatie
- Dichte beplanting langs kassengebied
- Ecologische duiker
- Transformatiegebied



## 1.4 Landschap en identiteit

### Opgave - Wat willen we bereiken?

---

- De identiteit van een **gevarieerd mozaïek-polderlandschap** benutten en versterken.
- De herkenbaarheid van het bos als één geheel versterken; ondanks de variatie wordt het gezien en beleefd als één groot gebied.
- Accentueren en inzetten van zowel **historische karakteristieken** van het verveningslandschap (met polderkades, boezemwateren en kavelrichtingen) alsook **jonge karakteristieken** zoals de voormalige Floriade.



## Perspectief - Hoe gaan we dit bereiken?

### De identiteit van een gevarieerd mozaiek-polderlandschap versterken

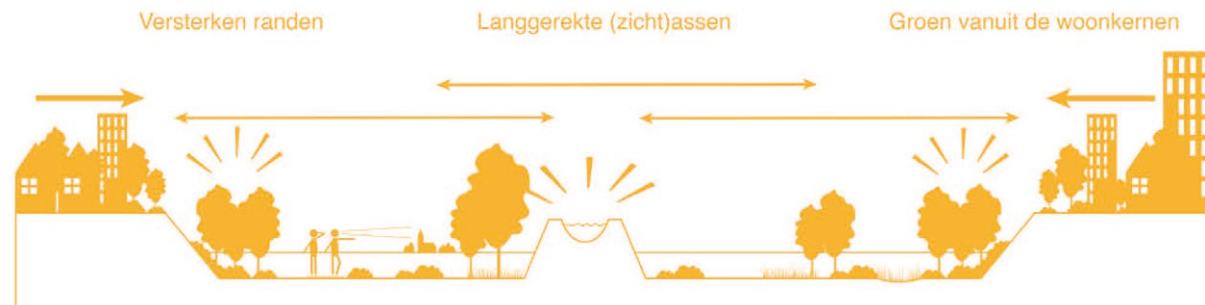
- Behouden van de variatie tussen deelgebieden in inrichting en uitstraling met de tussenliggende polderelementen zoals dijken en boezemkanalen.
- Bestaande karakteristieken accentueren

### Het bosgebied beleven als één geheel

- Met **randbeplanting** harde stedelijke of agrarische randen verzachten en het gebied een groene rand geven
- Barrièrewerking van doorsnijdingen verminderen

### Bestaande karakteristieken accentueren

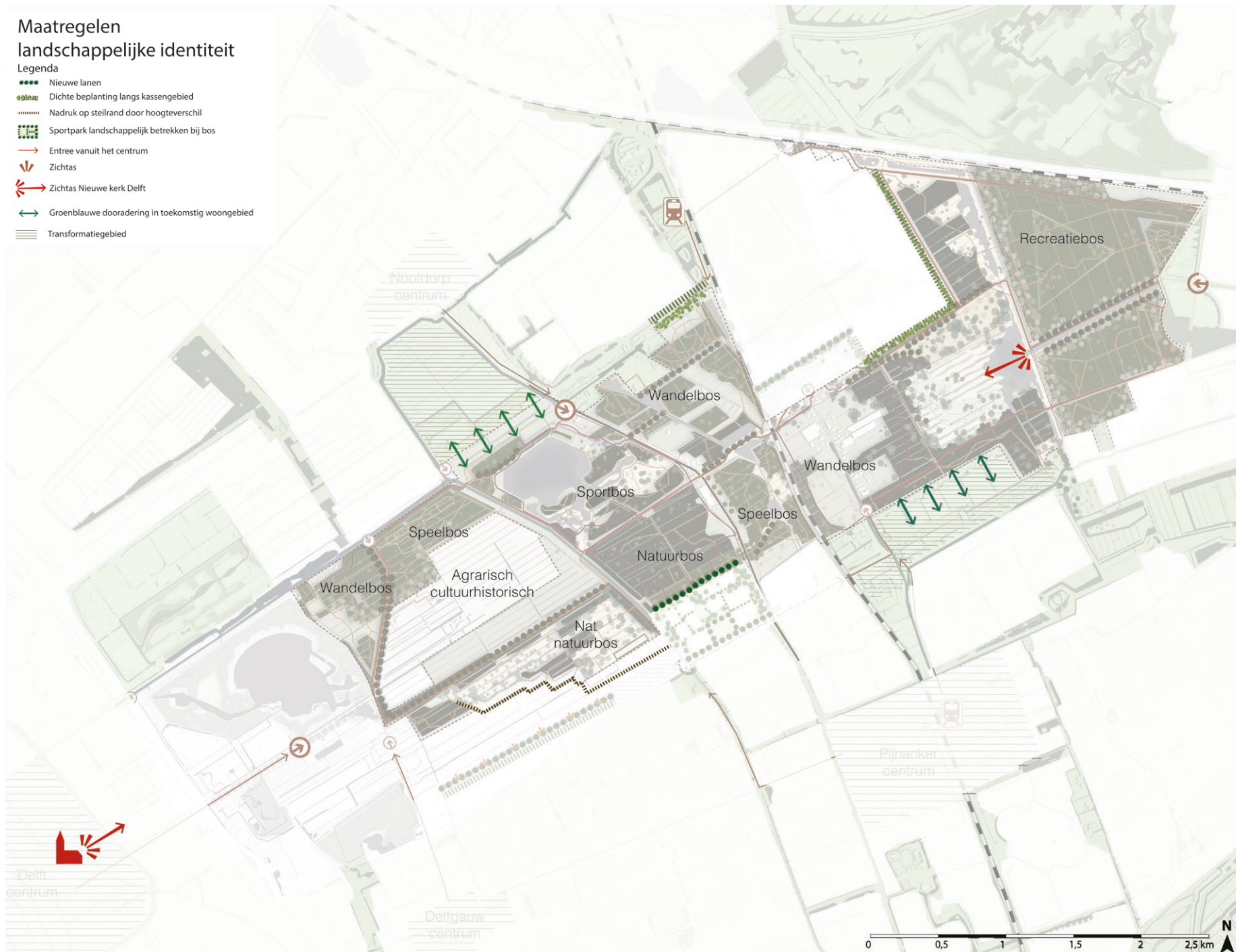
- Openhouden **zichtlijnen** en contrasterende **open ruimtes** om de lengterichting en gevarieerdheid van het gebied te benadrukken. Waar nodig verbeteren van **zichtpunten**.
- **Lanenstrategie** voor nieuwe en oude lanen als bestaande karakteristiek
- **Accentueren van de steilrand** (grens tussen veengebied en droogmakerij) door water, paden en beplanting



# Maatregelen landschappelijke identiteit

## Legenda

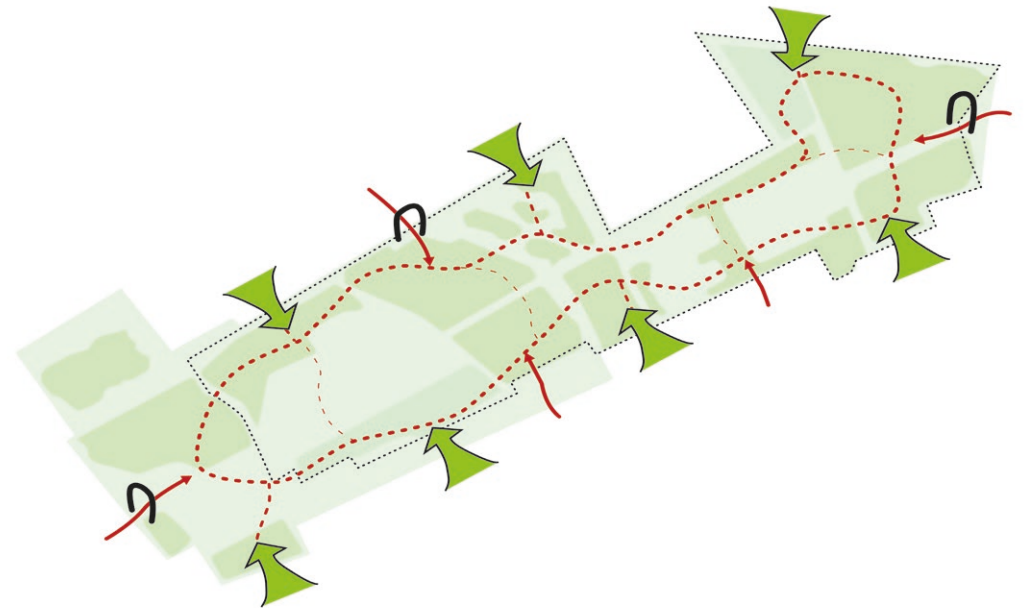
- Nieuwe lanen
- Dichte beplanting langs kassegebied
- Nadruk op steilrand door hoogteverschil
- Sportpark landschappelijk betrekken bij bos
- Entree vanuit het centrum
- Zichtas
- Zichtas Nieuwe kerk Delft
- Groenblauwe dooradering in toekomstig woongebied
- Transformatiegebied



## 1.5 Recreatie

### Opgave - Wat willen we bereiken?

- **Vergroten van de opvangcapaciteit en aantrekkelijkheid** van het gebied, zonder dat het te druk wordt.
- Inspelen op **veranderende recreatiebehoeften**: o.a. gericht op meer voorzieningen, dagrecreatief aanbod en natuurbeleving
- Het gebied voor **meer verschillende doelgroepen** aantrekkelijk maken
- Een eenduidige uitstraling van alle **entrees**. Herinrichting van minder goed functionerende entreegebieden met passende voorzieningen.
- Verbeteren van de **wandelpadenstructuur** voor verschillende doelgroepen, met name tussen de verschillende deelgebieden.
- Begin **groen 'bij de voordeur'** sluit aan op binnenstedelijke groenstructuren en benut de aangegeven transformatiezones in omgevingsvisies van de gemeenten;



## Perspectief - Hoe gaan we dit bereiken?

### Vergroten opvangcapaciteit en attractiewaarde

- Toevoegen van **wandelpaden en voorzieningen** waar passend (met name langs randen en bij entreezones)
- Middels **zonering** het borgen van extensieve gebieden waar natuurbeleving voorop staat.

### Inspelen op veranderende recreatiebehoeften & verschillende doelgroepen

- Ruimte voor **toevoeging voorzieningen** bij entreegebieden, bv horeca, speelvoorzieningen, sportroute voor o.a. de doelgroep 'de gezelligheidszoeker' en 'stijlzoeker'
- Onderzoek naar faciliteren **onverharde fietsroute**

### Eenduidige en goede entrees

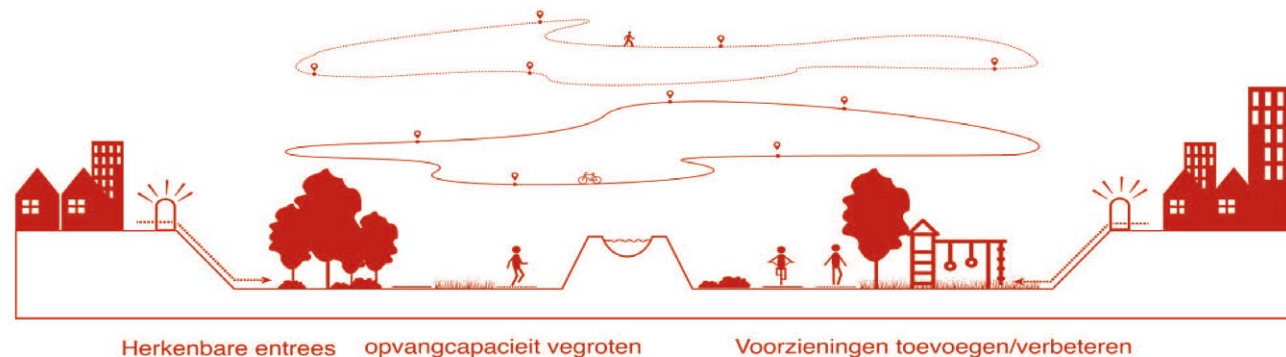
- Update van **entreegebieden Zoetermeer en Nootdorp**
- Een uitnodigende **entreezone aan de rand van Pijnacker**
- Toevoegen of verhelder van aantal **kleinere entrees**

### Verbeteren wandelpadenstructuur

- Toevoegen **verbindende wandelpaden** tussen de deelgebieden en met omliggende wandelnetwerken
- **Ontvlechten** wandel- en fietspaden
- Creëren van logische en meer avontuurlijke **wandelrondjes** met verschillende afstanden
- Verbeteren **oversteekbaarheid** van Oudeweg

### Groen vanaf de voordeur

- **Groene routes naar het gebied** vanaf stad, wijk en OV (e.g. metrostations).
- Benutten van **transformatiegebieden** om groen beter met woonwijken te verweven

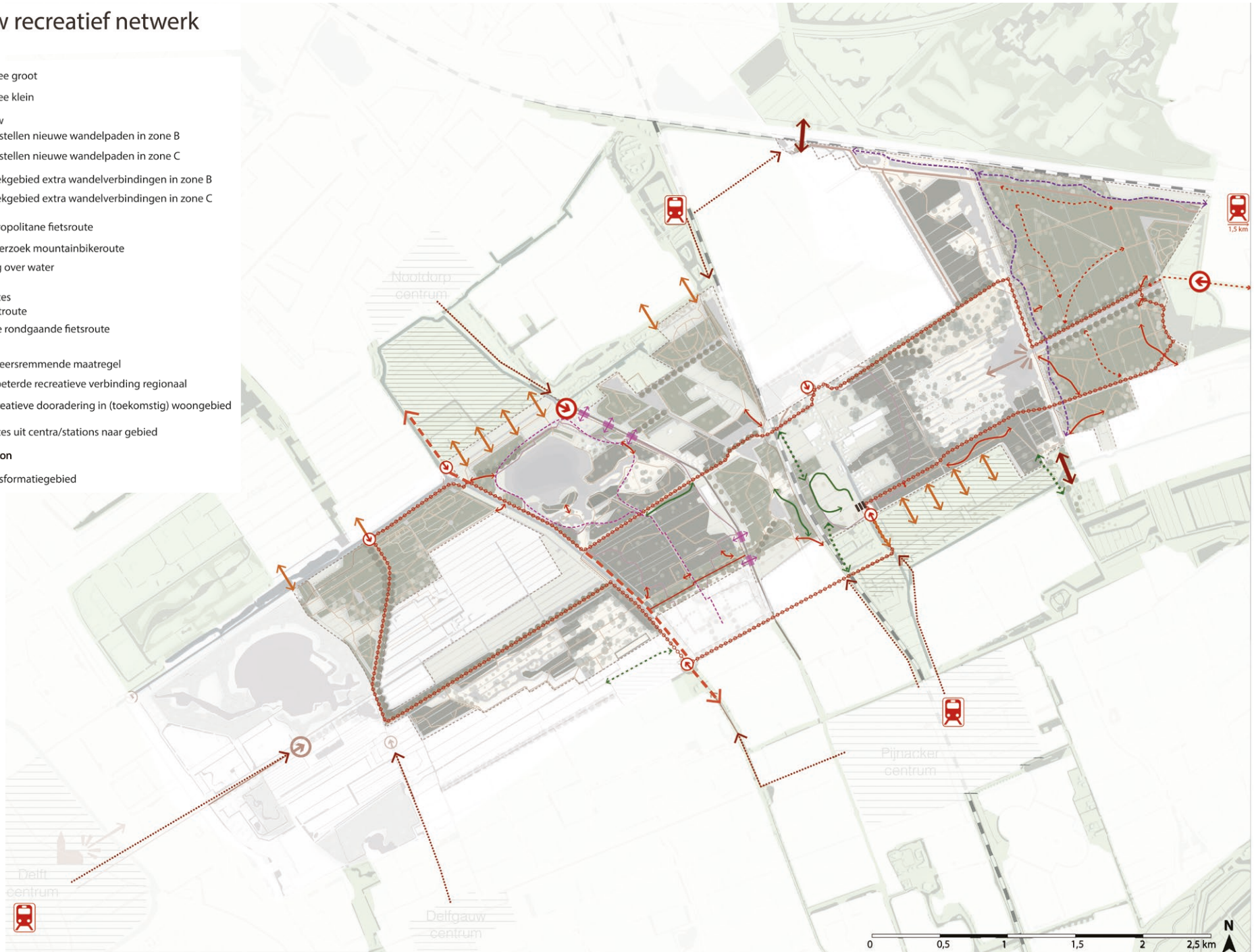




# Nieuw recreatief netwerk

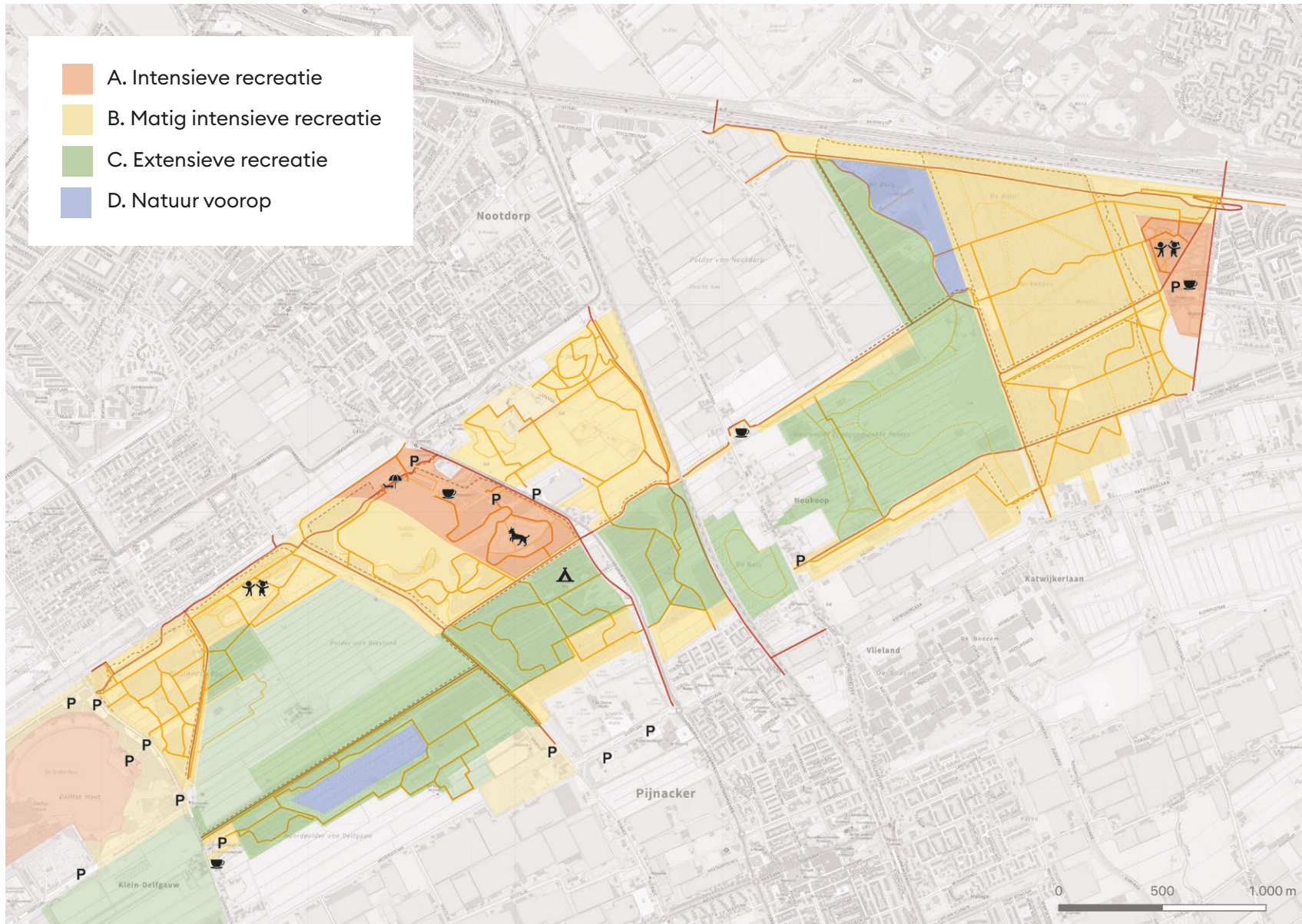
## Legenda

- Entree groot
- Entree klein
- Paden nieuw
  - Voorstellen nieuwe wandelpaden in zone B
  - Voorstellen nieuwe wandelpaden in zone C
  - Zoekgebied extra wandelverbindingen in zone B
  - Zoekgebied extra wandelverbindingen in zone C
- Metropolitane fietsroute
- Onderzoek mountainbikeroute
- Brug over water
- Nieuwe routes
  - Sportroute
  - Optie rondgaande fietsroute
- Overig
  - Verkeersremmende maatregel
  - Verbeterde recreatieve verbinding regionaal
  - Recreatieve dooradering in (toekomstig) woongebied
  - Routes uit centra/stations naar gebied
  - Station
  - Transformatiegebied



# Concept zoneringsplan

Onderstaande zoning wordt als basis gebruikt bij de verdere uitwerking van de projecten.



# Toolbox zonerings

	Zone A Intensieve recreatie	Zone B Matig intensieve recreatie	Zone C Extensieve recreatie	Zone D Natuur voorop
<b>Karakteristiek</b>	Ontvangstgebied Poort Verblijfsrecreatie	Gebied voor routegebonden recreatie en sport in het landschap	Rustig gebied voor natuurbeleving en wandelaars	Rustgebied natuur
<b>Activiteiten</b>	Spelen Zwemmen BBQ-en Eten en drinken Sporten Evenementen <i>(op aangewezen locaties)</i>	Wandelen Fietsen Hardlopen Skeelers MTB Paardrijden Varen	Wandelen Struinen Vogelen	Beleving vanaf de rand, m.u.v. excursies
<b>Mogelijke voorzieningen</b>	<ul style="list-style-type: none"> <li>• Horeca, ijssalon, theetuin</li> <li>• Kinderboerderij</li> <li>• Heemtuin, pluktuin</li> <li>• Sporttoestellen, calisthenics, sup-verhuur, volleybalveld</li> <li>• Speeltuin, speelbos</li> <li>• Klimparcours</li> <li>• Waterspeeltuin</li> <li>• Picknick- of BBQ-plek</li> <li>• Kabouterpad</li> <li>• Hondenbos <i>(op daarvoor aangewezen locaties)</i></li> </ul>	<ul style="list-style-type: none"> <li>• Kleine parkeerplaats auto en fiets</li> <li>• Infopaneel</li> <li>• Speelaanleidingen</li> <li>• Hindernisparcours, trimbaan</li> <li>• Routes voor verschillende typen gebruikers: mtb, paardrijden, skeelers, wandelen, fietsen</li> <li>• Boswachterspad</li> <li>• Hondenlosloopgebied <i>(tenzij anders aangegeven bv tijdens broedseizoen)</i></li> </ul>	<ul style="list-style-type: none"> <li>• (Onverharde) wandelpaden</li> <li>• Doorgaande fietsroute langs de rand</li> <li>• Bankjes</li> <li>• Natuurobservatiepunt</li> <li>• Honden aangelijnd of verboden <i>(tenzij anders aangegeven)</i></li> </ul>	<ul style="list-style-type: none"> <li>• Een enkel wandelpad</li> <li>• Geen honden</li> </ul>

# 2

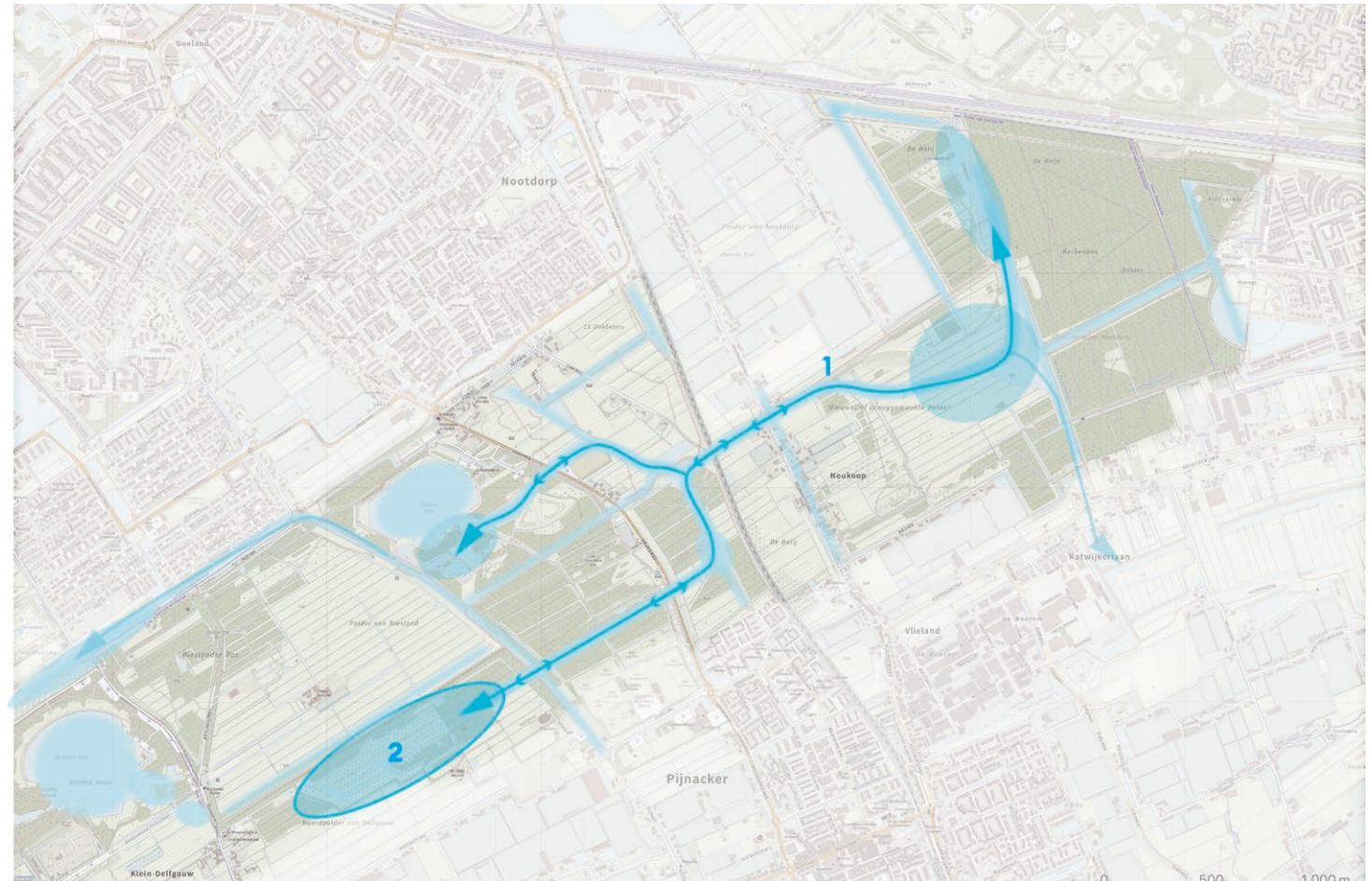
## Projectoverzicht

*De onderstaande lijst met projecten wordt verderop beschreven aan de hand van projectfiches.*

1. Nat natuurnetwerk Buytenhout
2. Herinrichting en hydrologisch herstel Krekengebied
3. Vergroten biodiversiteit
4. Ecologische & recreatieve verbinding A12
5. Ecologische & recreatieve verbinding Groenzoom
6. Landschappelijke gebiedsranden
7. Lanenstrategie
8. Herzien wandelpadenstructuur
9. Onderzoek onverharde fietsroute
10. Herinrichting entree Zoetermeer
11. Herinrichting entree Nootdorp
12. Ontwikkelen entreezone Pijnacker
13. Groene routes naar woonwijken en OV-haltes
14. Duurzame beheerfinanciëring

## Projecten water

1. Nat natuurnetwerk Buytenhout
2. Herinrichting en hydrologisch herstel Krekengebiet



## Projecten natuur

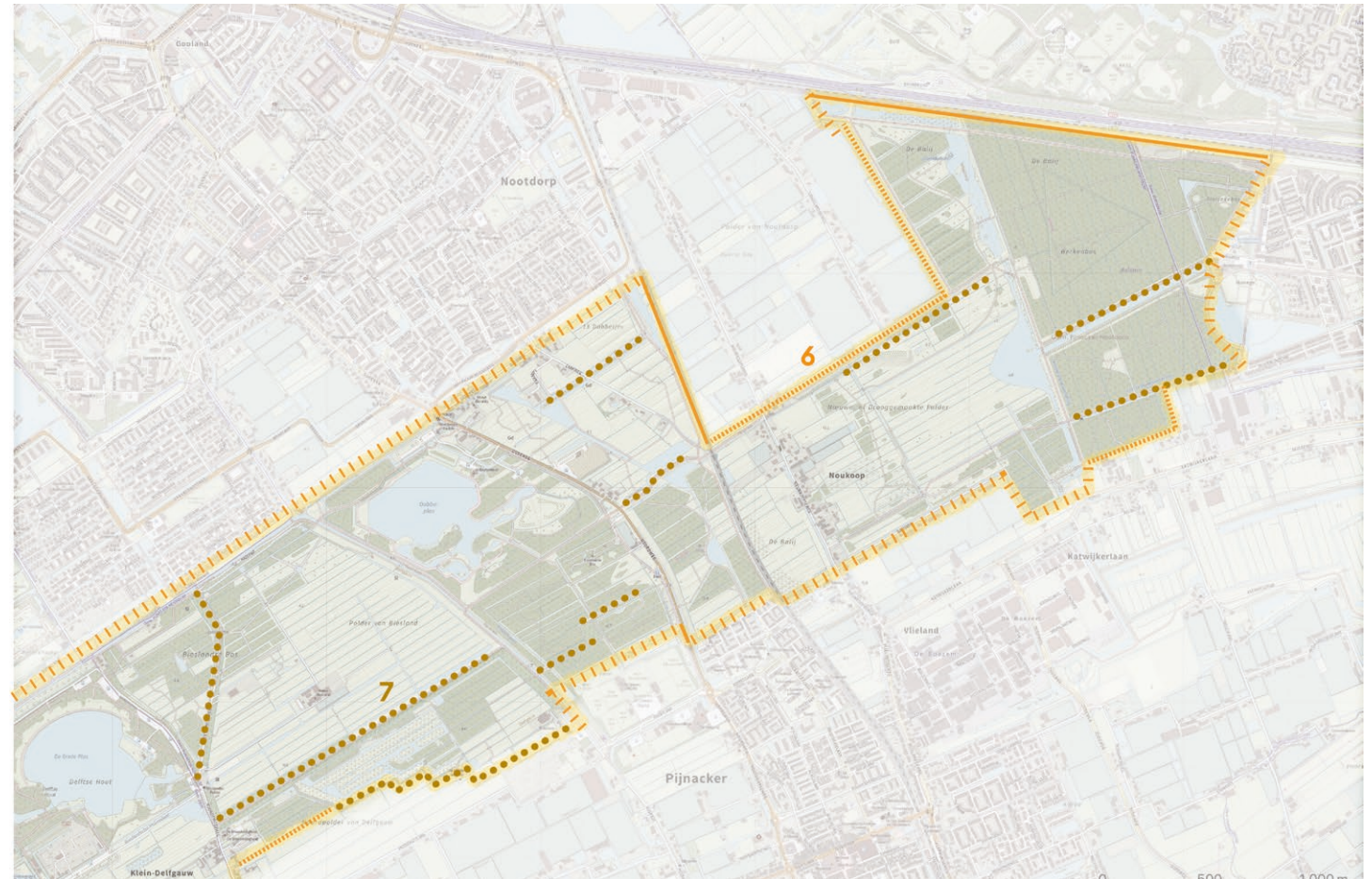
- 3. Vergroting biodiversiteit
- 4. Ecologische & recreatieve verbinding doorgang A12
- 5. Ecologische & recreatieve verbinding Groenzoom



## Projecten landschap

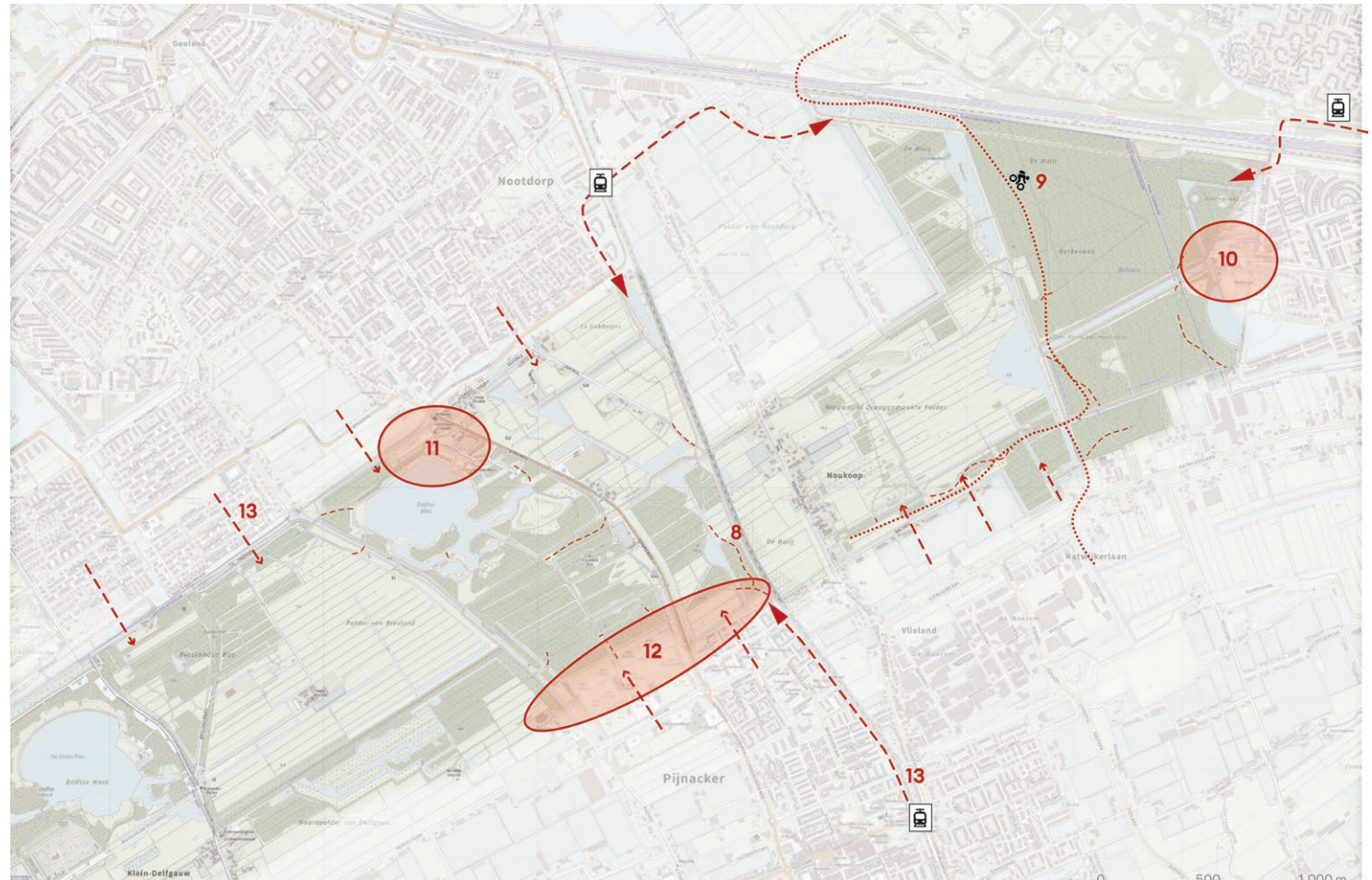
6. Landschappelijke gebiedsranden

7. Lanenstrategie



## Projecten recreatie

- 8. Herzien wandelpadenstructuur
- 9. Onderzoek onverharde fietsroute
- 10. Herinrichting entree Zoetermeer
- 11. Herinrichting entree Nootdorp
- 12. Ontwikkelen entreezone Pijnacker
- 13. Groene routes naar woonwijken en OV-haltes





# Projecten buiten het uitvoeringsprogramma

*Projecten die nauw verbonden zijn met het toekomstperspectief, maar net in een andere scope vallen zoals al lopende externe projecten of juist zaken die intern in het beheerteam uitgewerkt dienen te worden.*

## Externe projecten

### Onderzoek verbetering zwemwaterkwaliteit Dobbepas

Het Hoogheemraadschap van Delfland houdt zich bezig met de verbetering van de waterkwaliteit in de Dobbepas. Hier spelen meerdere problemen waaronder blauwalg, waardoor de kwaliteit van het zwemwater niet op orde is. Het is een belangrijk onderwerp in het gebied wat om extra aandacht vraagt.

### Metropolitaan fietspad

Tussen Den Haag en Pijnacker hebben de gemeenten een plan voor een 'metropolitaan fietspad'. Deze wordt geprojecteerd op de Noordkade en het Virulypad, door het Bieslandse bos heen. Aangezien Staatsbosbeheer ook grondeigenaar is, is het van belang om bij de planvorming betrokken te zijn.

### Zonnepark Roeleveen

Sunvest wil ten noorden van de A12 een zonnepark realiseren. Dit perceel grenst aan Buytenhout en ligt op een schakel tussen verschillende gebieden, zoals de Nieuwe Driemanspolder en het Balij-Bieslandse Bos. Het gebiedje vormt daarvoor een potentiële ecologische en recreatieve verbinding.

### Entreegebied Delft

Vanuit de gemeente Delft wordt er onderzoek uitgevoerd naar het gebied rond de Korftlaan en de entrees/parkeerplaatsen van het Delftse Hout. Omdat dit ook de entree van het Bieslandse bos vormt, is het goed om hier bij betrokken te zijn.

Gerelateerd aan bovenstaand project is het mobiliteitsvraagstuk op de Noordeindsweg, waar ook de ingang bij het krekengebied ligt. Deze weg wordt steeds drukker met auto's van bezoekers die vanaf hier het gebied in trekken, wat tot conflicten leidt.

### Nieuwbouw Dwarskade Nootdorp

Het kassengebied ten noorden van de Dobbepas wordt door de gemeente getransformeerd naar woningbouw. Dit heeft impact op het groengebied met onder andere meer potentiële gebruikers, maar biedt ook kansen voor het versterken van de verbinding tussen de stad en het groen.

## Interne (beheer)projecten

### Beheerzoneringsplan

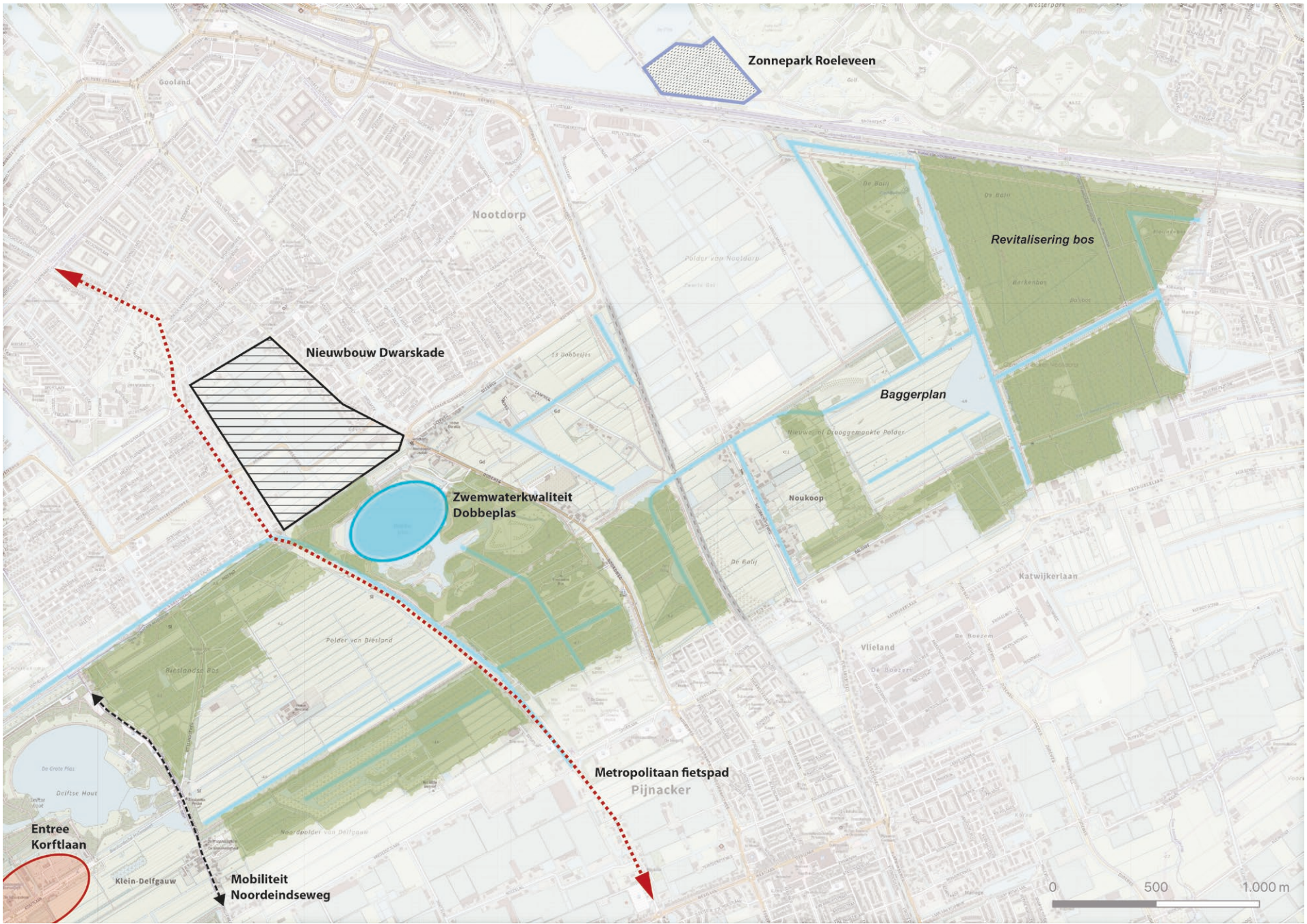
Het opgestelde zoneringsvoorstel uit het ontwikkelperspectief zullen gebiedspartijen als Staatsbosbeheer en Gemeente Pijnacker-Nootdorp hanteren als richtlijn en zondig verder uitwerken voor toepassing in het beheer. Denk hierbij aan de koppeling en uitwerking van het hondenbeleid.

### Revitalisering bos

Het huidige bomenbestand in het Balij-Bieslandse bos mist diversiteit en toekomstbestendigheid. Veel populieren zijn al aan het eind van hun levensduur en ook klimaatverandering vraagt om aanpassingen in het bos.

### Baggerplan

De waterkwaliteit in het gebied wordt sterk beïnvloed door het baggeren van sloten, de frequentie waarmee dit gedaan wordt of juist de keuze om bepaalde sloten te laten verlanden. Een goed doordacht plan voor beheer van de sloten kan de waterkwaliteit verbeteren en versterkt daarmee de biodiversiteit.



*Kaart projecten buiten het uitvoeringsprogramma*

# P1. Nat natuurnetwerk Buytenhout



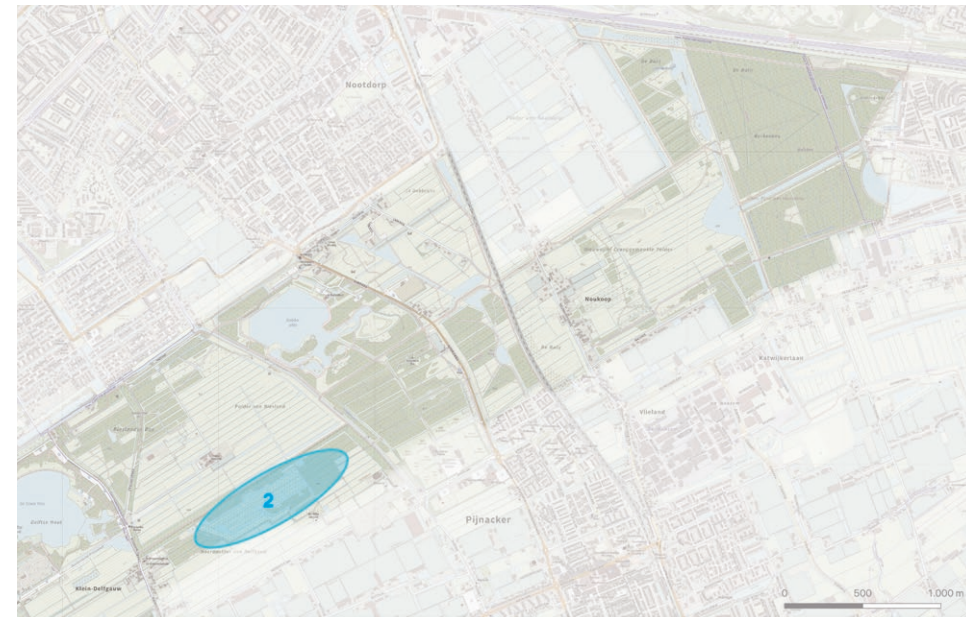
Type project	Onderzoek en voorlopig ontwerp
Doelen	<ul style="list-style-type: none"> <li>• Versterken natte natuurkwaliteit en natuurkernen</li> <li>• Verbeteren waterkwaliteit</li> <li>• Creëren natte ecologische verbindingen</li> </ul>
Beschrijving	<p>Het project betreft het onderzoek en een structuurontwerp van een (aaneengesloten) netwerk van natte ecologische zones in het gebied. Het gaat hierbij niet om het creëren van grote moerasgebieden, maar om lineaire structuren die kunnen dienen als natte ecologische verbindingen d.m.v. natuurvriendelijke oevers en oevervegetatie. De primaire focus zal liggen op een verbinding tussen de Scheg en het Krekengebied, maar ook bijvoorbeeld de zuidkant van de Dobbeplass, de Nootdorpsse plassen en de Grote Plas in Delft vallen onder het netwerk. De gekozen gidssoorten geven hiervoor de uitgangspunten mee. Streven is naar een gebiedsdekkend netwerk van natuurvriendelijke watergangen, waarbij een volledig fysieke verbinding punt van onderzoek is.</p> <p>Als resultaat komt er een document wat enerzijds antwoord geeft op de vraag waar en met welke ingrepen kansen in het gebied liggen voor verbeteren van de waterkwaliteit. Daarnaast een structuurontwerp met daarin locaties voor aanpassing waterpeil, natuurvriendelijke oevers met bijhorende profielen en interne verbindingen in het gebied.</p>
Globale stappen	<ul style="list-style-type: none"> <li>- Onderzoek naar gewenste waterpeilen en in- en uitlaten</li> <li>- Onderzoek naar criteria uitgangspunten aangaande waterkwaliteit</li> <li>- Ontwerp kaart met aangegeven de natte structuren en profielen</li> <li>- Opstellen ecologische verbindingen eisen a.h.v. gidssoort otter</li> <li>- Onderzoek verbindingen barrières (zie ook P3)</li> </ul>
In samenwerking met:	<ul style="list-style-type: none"> <li>• Gemeente Pijnacker-Nootdorp</li> <li>• Hoogheemraadschap van Delfland</li> </ul>
Trekker:	Staatsbosbeheer
Indicatie plankosten:	€52.000
Financieringsopties:	<ul style="list-style-type: none"> <li>- Programma Kaderrichtlijn water (KRW)</li> <li>- Subsidie realisatie leefgebied iconsoorten, landschapselementen en voedselbossen Zuid-Holland</li> <li>- Subsidieregeling Groen Zuid-Holland</li> </ul>
Doorlooptijd:	1 jaar
Relatie tot andere projecten:	<p>P3 - Vergroting biodiversiteit</p> <p>Zowel in dit project als in P3 komen interne ecologische verbindingen aan de orde.</p>



## P2. Herinrichting en hydrologisch herstel krekengebied



Type project	Onderzoek en ontwerp (uitvoeringsgereed)
Doelen	<ul style="list-style-type: none"> <li>• Kwaliteitsverbetering Krekengebied</li> <li>• Versterken en uitbreiden natte natuurkwaliteit</li> </ul>
Beschrijving	<p>Het project betreft het onderzoek en voorbereiding van maatregelen om de huidige natuurkwaliteit van het veenmoeras te verbeteren. De waterhuishouding (flexibel waterpeil, water in- en uitlaten) vormt daar een belangrijk onderdeel van. Daarnaast vindt onderzoek plaats en worden maatregelen opgesteld om in deel ten oosten van de natuurkern vochtig bos te ontwikkelen. In dat kader zal ook een afweging moeten plaats vinden of uitbreiding van de NNN-begrenzing wenselijk is.</p> <p>Het krekengebied blijft vanaf het wandelpad op de stijrand beleefbaar voor het publiek en draagt in die zin bij aan het van nabij beleven van moerasnatuur. Een onderdeel van het project betreft ook de uitwerking van de recreatieve beleefbaarheid vanaf de randen.</p> <p>Als resultaat komt er voor dit gebied een plan van aanpak voor kwaliteitsverbetering veenmoeras zodat op basis hiervan een subsidie kan worden aangevraagd voor voorbereiding en uitvoering van de maatregelen.</p>
Globale stappen	<ul style="list-style-type: none"> <li>- Definiëring projectscope; opstellen structuurontwerp a.d.h.v. de natuurdoeltypen, doelsoorten en overige randvoorwaarden</li> <li>- Aanvragen subsidie</li> <li>- Ontwerpfase</li> <li>- Voorbereiding aanbesteding</li> </ul>
In samenwerking met:	<ul style="list-style-type: none"> <li>• Hoogheemraadschap van Delfland</li> <li>• Provincie Zuid-Holland</li> <li>• Gemeente Pijnacker-Nootdorp</li> </ul>
Trekker:	• Staatsbosbeheer
Indicatie plankosten:	€47.000
Financieringsopties:	<ul style="list-style-type: none"> <li>• Subsidie kwaliteit Natuur en Landschap (SKNL) provincie Zuid-Holland</li> <li>• Programma Kaderrichtlijn water</li> <li>• Groenfonds Staatsbosbeheer-Dunea</li> </ul>
Doorlooptijd:	6 maanden
Relatie tot andere projecten:	Gelinkt aan P1 - Nat natuurnetwerk Buytenhout, maar kan onafhankelijk uitgevoerd worden.



# P3. Vergroten biodiversiteit



Type project	Onderzoek en ontwerp (uitvoeringsgereed)
Doelen	<ul style="list-style-type: none"> <li>• Versterken natuurwaarden en vergroten biodiversiteit</li> <li>• Vergroten landschappelijke variatie en recreatieve beleving van het gebied</li> </ul>
Beschrijving	<p>Hoewel er in het Balij-Bieslandse Bos al veel waardevolle natuur te vinden is, liggen er kansen om de biodiversiteit op bepaalde plekken nog verder te vergroten. Aan de hand van de gekozen gidssoorten kan er worden vastgesteld of er inrichtings- of beheeraanpassingen wenselijk zijn in het gebied en waar deze het beste kunnen plaatsvinden. Zo zien we kansen voor meer gevarieerde bosranden met zoom-mantel vegetatie en mogelijkheden voor de verbetering van kruidenrijk grasland. Een van de belangrijke locaties in dit onderzoek is het begrazingsgebied de Zuidelijke Scheg, waarvan de ecologische potentie momenteel nog te weinig wordt benut. Bij alle locaties dienen mogelijke ecologische ingrepen in balans met eventuele landschappelijke en recreatieve waarden te worden afgestemd.</p> <p>Als resultaat komen er aanpassingen in het bos- en maaibeheer en een advies over het verbeteren van interne faunaverbindingen.</p>
Globale stappen	<ul style="list-style-type: none"> <li>- Locaties kwaliteitsverbetering bepalen</li> <li>- Gewenste inrichting en bijbehorende ingrepen bepalen (a.h.v. gidssoorten en icoonsoorten van provincie Zuid-Holland)</li> <li>- Onderzoek interne ecologische verbindingen</li> </ul>
In samenwerking met:	...
Trekker:	Staatsbosbeheer
Indicatie plankosten:	€23.000
Financieringsopties:	<ul style="list-style-type: none"> <li>- Subsidie realisatie leefgebied icoonsoorten, landschapselementen en voedselbossen Zuid-Holland</li> <li>- Subsidie beheerfinanciering recreatiegebieden provincie Zuid-Holland</li> </ul>
Doorlooptijd:	6 maanden
Relatie tot andere projecten:	<p>P1 - Nat natuurnetwerk Buytenhout</p> <p>Beiden onderzoeken interne ecologische verbindingen</p>



# P4. Ecologische & recreatieve verbinding A12



Type project	Onderzoek en ontwerp (ruimtelijk advies)
Doelen	<ul style="list-style-type: none"> <li>• Verbeteren ecologische verbinding voor fauna</li> <li>• Verbeteren recreatieve verbinding voor wandelaars en fietsers</li> </ul>
Beschrijving	<p>De huidige ecologische verbinding onder de A12 loopt momenteel dood, want deze gaat niet onder het spoor door. Hoewel recreanten door het tunneltje van de Balij naar het noordelijk deel van Buytenhout kunnen komen, liggen er ook kansen om deze bestaande aansluiting te optimaliseren. De verbinding tussen de gebieden wordt hierdoor logischer en aantrekkelijker voor bezoekers die een langere fietstocht willen maken.</p> <p>Als resultaat komt er een gewenst ontwerp.</p>
Globale stappen	<ul style="list-style-type: none"> <li>- Definiëren voorwaarden verbinding adhv gidssoorten</li> <li>- Contact stakeholders</li> <li>- Aansluiting op omgeving en routenetwerk optimaliseren</li> <li>- Opstellen schetsontwerp</li> </ul>
In samenwerking met:	<ul style="list-style-type: none"> <li>• Staatsbosbeheer</li> <li>• Rijkswaterstaat</li> <li>• Prorail</li> <li>• Provincie Zuid-Holland</li> </ul>
Trekker:	Gemeente Zoetermeer
Indicatie plankosten:	€16.000
Financieringsopties:	<ul style="list-style-type: none"> <li>- Compensatiegelden aanleg zonnepark Roeleveen</li> <li>- Subsidie realisatie leefgebied iconsoorten, landschapselementen en voedselbossen Zuid-Holland</li> <li>- Groenfonds Staatsbosbeheer-Dunea</li> </ul>
Doorlooptijd:	6 maanden
Relatie tot andere projecten:	- Aanleg Zonnepark Roeleveen



# P5. Ecologische & recreatieve verbinding Groenzoom



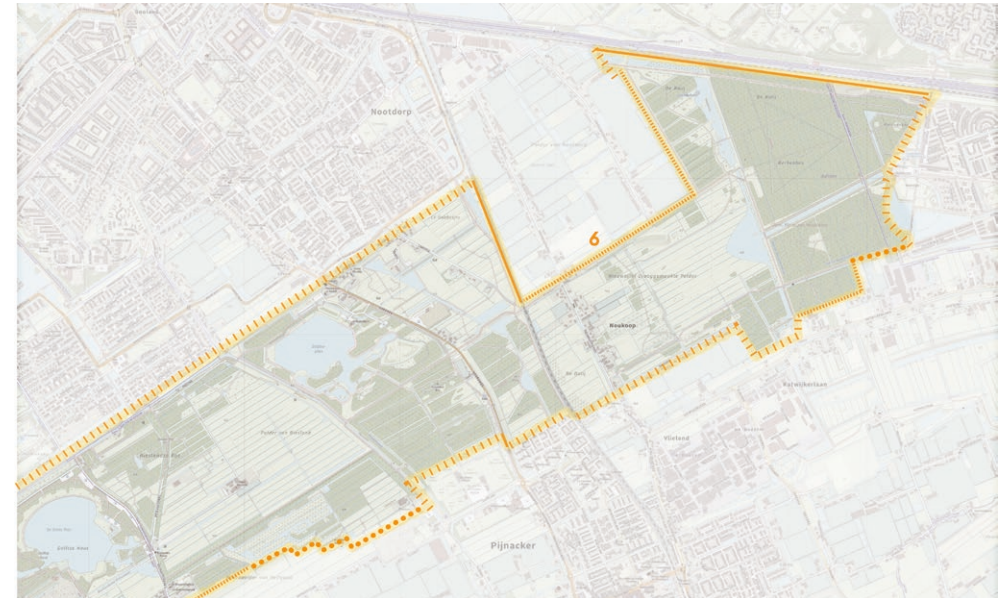
Type project	Onderzoek en ontwerp (ruimtelijke advies)
Doelen	<ul style="list-style-type: none"> <li>• Verbeteren ecologische verbinding voor fauna</li> <li>• Verbeteren recreatieve verbinding voor wandelaars</li> </ul>
Beschrijving	Zowel de recreatieve als ecologische verbinding tussen de Balij en het aanliggende recreatiegebied de Groenzoom kan worden versterkt. Ten zuiden van de Katwijkerlaan voert de gemeente al een project uit voor een recreatieve-ecologische verbinding tussen de Groenzoom en De Balij. Dit project focust op de aansluiting aan de noordkant. Naast de ecologische verbinding liggen er ook voor fietsers en wandelaars kansen om de koppeling tussen de gebieden te verbeteren. Voor wandelaars zou een nieuwe directe verbinding tussen de twee gebieden de wens zijn. Bij fietsers ligt de oplossing vermoedelijk meer in duidelijke bewegwijzering.
Globale stappen	<ul style="list-style-type: none"> <li>- Definiëren voorwaarden verbinding a.h.v. gidssoorten</li> <li>- Contact stakeholders</li> <li>- Aansluiting op omgeving en routenetwerk optimaliseren</li> <li>- Maken schetsontwerp</li> </ul>
In samenwerking met:	Staatsbosbeheer
Trekker:	Gemeente Pijnacker-Nootdorp
Indicatie plankosten:	€16.000
Financieringsopties:	<ul style="list-style-type: none"> <li>- Groenfonds Staatsbosbeheer-Dunea</li> <li>- Subsidieregeling Groen Zuid-Holland</li> <li>- Subsidie Kwaliteitsimpuls recreatie Zuid-Holland</li> </ul>
Doorlooptijd:	6 maanden
Relatie tot andere projecten:	Herinrichting Katwijkerlaan gemeente Pijnacker-Nootdorp



# P6. Landschappelijke gebiedsranden



Type project	Onderzoek en ontwerp (uitvoeringsgereed)
Doelen	<ul style="list-style-type: none"> <li>• De beleving van het Balij-Bieslandse Bos als één geheel versterken.</li> <li>• Het bos visueel vergroten</li> </ul>
Beschrijving	Het bos vormt een relatief groot groengebied in Zuid-Holland, maar bestaat in feite uit vele verschillende deelgebieden en is doorsneden met infrastructuur en omgeven door bebouwing en kassen. Met name langs de randen wordt het groene karakter van het gebied daarom niet altijd als zodanig beleefd. Paden langs de randen met zicht op de kassen geven het gevoel het gebied 'uit te lopen'. Een inrichting van de gebiedsranden met beplanting kan helpen met het versterken van het gebied als geheel, een betere natuurbeleving en een verzachte overgang tussen bos en stad. Het resultaat van dit project is een inrichtingsplan voor de gebiedsranden die om versterking vragen.
Globale stappen	<ul style="list-style-type: none"> <li>- Locaties te versterken randen duiden</li> <li>- Ontwerp nieuwe randen</li> <li>- Opstellen beplantingsplan</li> <li>- (indien nodig: overleg met grondeigenaren of bureu)</li> </ul>
In samenwerking met:	Gemeente Pijnacker-Nootdorp
Trekker:	Staatsbosbeheer
Indicatie plankosten:	€25.000
Financieringsopties:	Subsidieregeling Groen Zuid-Holland
Doorlooptijd:	8 maanden
Relatie tot andere projecten:	<p>P13. Groene routes naar woonwijken en OV-haltes Waar soms beplanting dient om af te schermen, kan het tegen de woonwijken aan juist een rol spelen om een groene verbinding tussen bewoners en het bos te leggen.</p> <p>P10-P12 De randen van het gebied hebben een relatie met de entreegebieden. Zo vraagt de rand bij de Dobbepas (poort Nootdorp) om aandacht en wordt bij Pijnacker-Noord ingezet op een groene rand die tegelijkertijd ook toegankelijk en uitnodigend functioneert.</p>

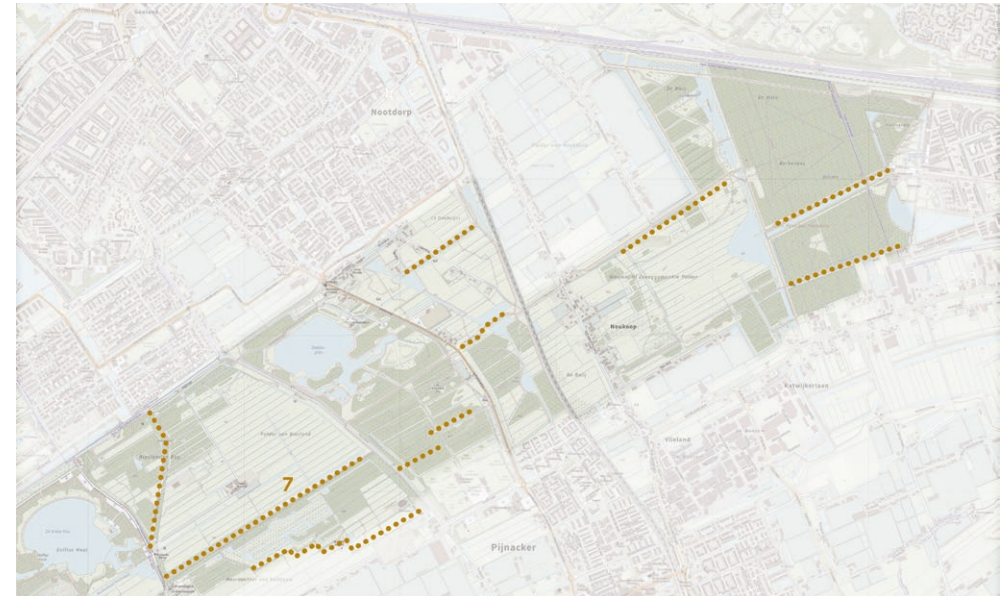




# P7. Lanenstrategie



Type project	Visie en ontwerp (uitvoeringsgereed)
Doelen	<ul style="list-style-type: none"> <li>• Lanenidentiteit van het gebied behouden en versterken</li> <li>• Aanpak hoe om te gaan met huidige lanen aan het eind van hun levensduur</li> <li>• Benadrukken steilrand – bewustwording ontstaan landschap</li> </ul>
Beschrijving	<p>Een van de gebiedskenmerken zijn de vele lanen in het gebied, waaronder enkele grote, dubbele populierenlanen. Een deel van deze lanen nadert het einde van zijn levensduur door leeftijd en/of natte bodemomstandigheden. Worden deze vervangen of komt er iets nieuws voor terug? Het is gewenst om een strategie op te stellen hoe om te gaan met de lanen, waarbij een afweging dient te worden gemaakt tussen identiteit, ruimtelijke beleving, toekomstbestendigheid en ecologie. Meekoppelkans ligt bij de steilrand, de grens van het verveningslandschap, die nu als deels wordt geaccentueerd door een populierenlaan.</p> <p>Het project bevat zowel een analyse, als ook een advies en (her) ontwerp voor bestaande en nieuwe lanen in het gebied.</p>
Globale stappen	<ul style="list-style-type: none"> <li>- Analyse lanen</li> <li>- Advies lanen</li> <li>- Opstellen ontwerp nieuwe profielen en aanpak voor uitvoering</li> </ul>
In samenwerking met:	-
Trekker:	Staatsbosbeheer
Indicatie plankosten:	€16.000
Financieringsopties:	- Subsidie realisatie leefgebied iconsoorten, landschapselementen en voedselbossen Zuid-Holland
Doorlooptijd:	4 maanden
Relatie tot andere projecten:	P6. Landschappelijke gebiedsranden Heeft overeenkomsten met de randen, waar al lanen aanwezig zijn of nieuwe lanen ingezet kunnen worden om de randen te verzachten.



# P8. Herzien wandelpadenstructuur

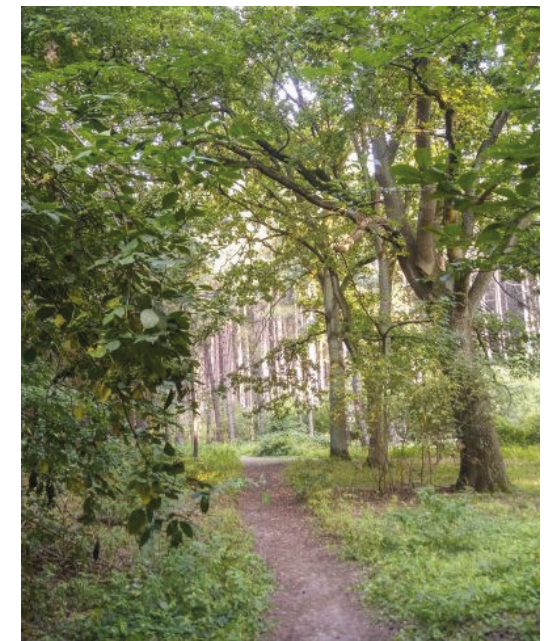
Type project	Onderzoek en ontwerp (uitvoeringsgereed)
Doelen	<ul style="list-style-type: none"> <li>• Ontvlechten van wandel- en fietspaden</li> <li>• Optimaliseren van wandelpaden</li> <li>• Vergroten opvangcapaciteit wandelaars</li> <li>• Missende schakels tussen en binnen deelgebieden invullen waardoor langere routes mogelijk worden en deze logischer op elkaar aansluiten</li> <li>• Interessantere en meer gevarieerde wandelrondes mogelijk maken voor verschillende leefstijlgroepen</li> </ul>
Beschrijving	<p>De huidige wandelpadenstructuur biedt kansen voor verbetering op het gebied van ontvlechting, hoeveelheid, aansluiting en beleving. Het project bevat een analyse en ontwerp voor een aangepaste padenstructuur. Deels gaat dit om 'quick wins', bijv. het invullen van een kleine missende schakel op de route. Anderzijds kan het gaan om grotere ingrepen door bestaande wandelpaden te verwijderen of rechte brede structuren te vervangen voor kronkelige bospaden.</p> <p>Uitgangspunten hierbij zijn:</p> <ul style="list-style-type: none"> <li>- In elk deelgebied is een rondje maken mogelijk. Bij voorkeur één toegankelijke ronde van max 5 kilometer (b.v. een familiepad) en één avontuurlijke ronde.</li> <li>- Er is één grote aaneengesloten wandelroute door het hele gebied die vanuit de verschillende entrees bereikbaar is (betere verbinding deelgebieden).</li> <li>- Ontwerp in 'achtjes' maken verschillende rondes mogelijk</li> </ul>
Globale stappen	<ul style="list-style-type: none"> <li>- Analyse huidige wandelpadenstructuur</li> <li>- Voorstel nieuwe padenstructuur</li> <li>- Uitwerking nieuwe paden en routes</li> </ul>
In samenwerking met:	Gemeente Pijnacker-Nootdorp
Trekker:	Staatsbosbeheer
Indicatie plankosten:	€28.000
Financieringsopties:	<ul style="list-style-type: none"> <li>- Subsidie Kwaliteitsimpuls recreatie Zuid-Holland</li> <li>- Groenfonds Staatsbosbeheer - Dunea</li> </ul>
Doorlooptijd:	8 maanden
Relatie tot andere projecten:	<p>P4 en P5 - Aansluiten bij eventuele nieuwe paden voor de recreatieve verbindingen bij A12 en Groenzoom</p> <p>P13. Groene routes naar woonwijken en OV-haltes Aansluiten bij bestaande of toekomstige verbindingen naar woonwijken en OV-haltes. Waar wandelpadenstructuur vooral over paden binnen de beheergrenzen gaat, liggen deze groene verbindingen ook grotendeels buiten de gebiedsgrenzen.</p>



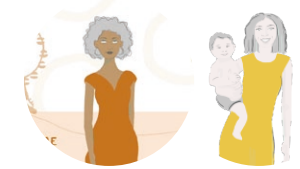
# P9. Onderzoek onverharde fietsroute



Type project	Verkenning en advies
Doelen	<ul style="list-style-type: none"> <li>• Uitbreiden recreatieve (fiets)mogelijkheden in het gebied</li> <li>• Verbreden aanbod voor fietsers</li> <li>• Aansluiten op/ verbinden van MTB-routes in aangrenzende gebieden.</li> </ul>
Beschrijving	<p>De geasfalteerde fietspaden in het gebied zijn momenteel voornamelijk gericht op doorgaand fietsverkeer en wielrenners. Er is daarom een vraag ontstaan naar onverharde fietspaden voor andere doelgroepen zoals mtb-ers, gravelbikers en avontuurlijke fietsers. Dit project onderzoekt de mogelijkheden voor de inpassing van een dergelijk pad in het Balij-Bieslandse Bos. Het onderzoek zal de focus leggen op het gebied tussen het sportpark van Pijnacker en de verbinding met (toekomstige) routes in Zoetermeer en de Groenzoom.</p> <p>Het resultaat is een besluit over de haalbaarheid van een dergelijke route, in combinatie met een voorstel voor de route en een indicatie van de kosten.</p>
Globale stappen	<ul style="list-style-type: none"> <li>- Onderzoek ligging route</li> <li>- Voorstel inpassing pad per locatie</li> <li>- Onderzoek aansluiting op overige paden</li> <li>- Afstemming beheer, bewoners, stakeholders</li> <li>- Indicatie aanleg- en beheerkosten bepalen</li> </ul>
In samenwerking met:	<ul style="list-style-type: none"> <li>• Staatsbosbeheer</li> <li>• Burgerinitiatief</li> </ul>
Trekker:	<ul style="list-style-type: none"> <li>• Gemeente Pijnacker-Nootdorp</li> </ul>
Indicatie plankosten:	€26.000
Financieringsopties:	<ul style="list-style-type: none"> <li>- Groenfonds Staatsbosbeheer–Dunea</li> <li>- Subsidie Kwaliteitsimpuls recreatie Zuid-Holland</li> <li>- Subsidie versterking sport- en beweegaanbod in de openbare ruimte Zuid-Holland</li> </ul>
Doorlooptijd:	6 maanden
Relatie tot andere projecten:	<p>Zoneringsplan - Het zoneringsplan geeft richtlijnen aan waar een dergelijke intensieve activiteit als een onverharde fietsroute wel en niet zou passen.</p> <p>P8. Wandelpadenstructuur Een nieuw of omgevormd pad moet ingepast worden in de bestaande padenstructuur voor wandelaars, fietsers en ruiters.</p>



# P10. Herinrichting entree Zoetermeer



Type project	Onderzoek en schetsontwerp
Doelen	<ul style="list-style-type: none"> <li>• Verbeteren toegankelijkheid, aantrekkelijkheid en samenhang van de entree aan het Kurkhout te Zoetermeer.</li> <li>• Oplossen conflicten tussen fietsers en wandelaars</li> <li>• Vergroten opvangcapaciteit, bijvoorbeeld door voorzieningen en inrichting voor verschillende doelgroepen aantrekkelijk te maken</li> <li>• Goede aansluiting op andere entrees en paden in het gebied</li> </ul>
Beschrijving	Er liggen kansen om de entree aan de kant van Zoetermeer te verbeteren. In dit gebied zijn verschillende knelpunten gesignaleerd, zoals onveilige verkeerssituaties met bv snelle fietsers en kinderen uit het speelbos, geen levendige horeca en bedrijvigheid die je bij een poortgebied zou wensen en een rommelige uitstraling zowel als oorzaak als gevolg daarvan. Daarnaast zijn er verbeterpunten, zoals toename van diversiteit van het bos en betrekken van de oude Floriade-onderdelen (cirkelplas, libellenreservaat) in het grotere groengebied. Het project onderzoekt hoe het gebied beter kan functioneren als aantrekkelijke en toegankelijke poort richting het bosgebied. Zowel aanpassingen in de ruimtelijke inrichting als het bekijken van bestaande en mogelijke nieuwe voorzieningen dragen hieraan bij.
Globale stappen	<ul style="list-style-type: none"> <li>- Projectdefiniëring</li> <li>- Analyse huidige situatie</li> <li>- Overleg stakeholders</li> <li>- Opstellen structuurontwerp</li> </ul>
In samenwerking met:	<ul style="list-style-type: none"> <li>• Staatsbosbeheer</li> <li>• Stakeholders</li> </ul>
Trekker:	Gemeente Zoetermeer
Indicatie plankosten:	€36.000
Financieringsopties:	<ul style="list-style-type: none"> <li>- Groenfonds Staatsbosbeheer-Dunea</li> <li>- Subsidie Kwaliteitsimpuls recreatie Zuid-Holland</li> </ul>
Doorlooptijd:	8 maanden
Relatie tot andere projecten:	P11 – Entree Nootdorp en P12 – Entreezone Pijnacker Hoewel voor elke poort/entree aparte opgaves spelen, is het streven naar een eenduidige uitstraling voor alle entrees in Buytenhout. Deze projecten dienen dan ook in samenhang te worden bekeken.



# P11. Herinrichting entree Nootdorp



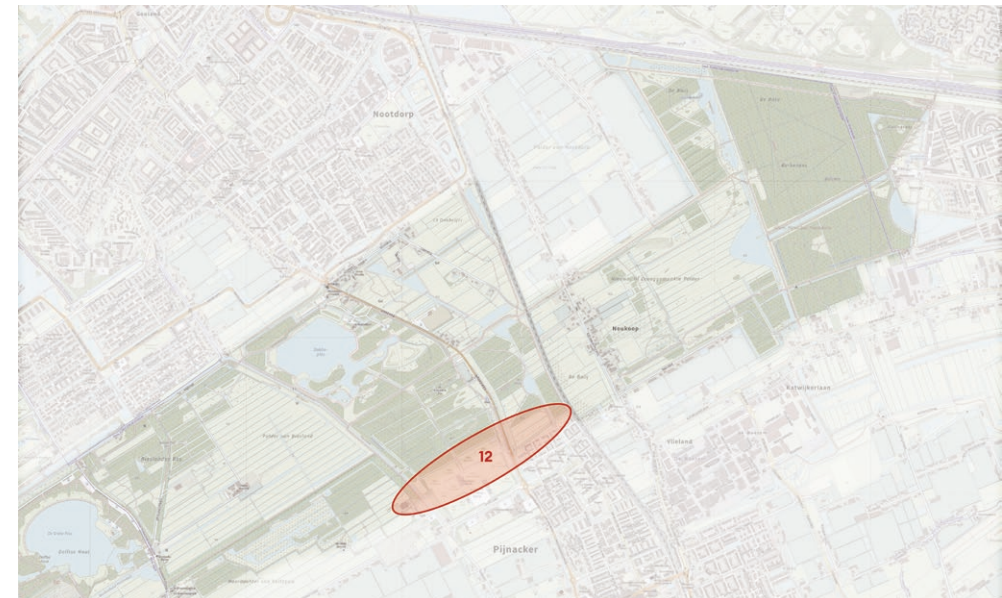
Type project	Onderzoek en schetsontwerp
Doelen	<ul style="list-style-type: none"> <li>• Verbeteren ruimtelijke beleving en samenhang van het entreegebied Dobbepas.</li> <li>• Creëren van een goede landschappelijke rand naar de stad en het toekomstige transformatiegebied</li> <li>• Vergroten opvangcapaciteit en aanbod voor verschillende doelgroepen door kansen te benoemen voor nieuwe functies en voorzieningen in samenhang met de Dobbepas</li> <li>• Inspelen op beperkte aanbod voor de leefstijlen 'harmoniezoekers' en 'stijlzoekers'.</li> </ul>
Beschrijving	De entree bij de Dobbepas vormt een belangrijke poort voor het Balij-Bieslandse Bos en de zwemplas met het strand en ligweides. De huidige inrichting vraagt echter om verbetering. Een belangrijke aanleiding is de ontwikkeling van woningbouw in het Dwarskadegebied. Dit betekent o.a. meer bezoekers van het gebied. Dit project onderzoekt wat deze ontwikkeling betekent voor het functioneren en de inrichting van deze entree. Aandachtspunten zijn het aantrekkelijker en meer samenhangend vormgeven van het gebied en welke kansen en wensen er liggen voor het toevoegen van nieuwe functies en voorzieningen.
Globale stappen	<ul style="list-style-type: none"> <li>- Projectdefiniëring</li> <li>- Analyse huidige situatie - ruimtelijk &amp; functioneel</li> <li>- Overleg stakeholders</li> <li>- Opstellen structuurontwerp</li> <li>- Voorstel functies en voorzieningen</li> </ul>
In samenwerking met:	<ul style="list-style-type: none"> <li>• Staatsbosbeheer</li> <li>• Stakeholders (restaurant Buytenhout, IJclub, ...)</li> </ul>
Trekker:	Gemeente Pijnacker-Nootdorp
Indicate plankosten:	€36.000
Financieringsopties:	<ul style="list-style-type: none"> <li>- Groenfonds Staatsbosbeheer-Dunea</li> <li>- Subsidie Kwaliteitsimpuls recreatie Zuid-Holland</li> </ul>
Doorlooptijd:	8 maanden
Relatie tot andere projecten:	<p>P13. Groene routes naar woonwijken en OV-haltes Grenzend aan deze entree ligt een transformatiegebied waar woningen ontwikkeld gaan worden. Een groene verbinding tussen deze toekomstige woonwijk en de Dobbepas valt daarom onder de opgave.</p> <p>P10 – Entree Zoetermeer en P12 – Entreezone Pijnacker Hoewel voor elke poort/entree aparte opgaves spelen, is het streven naar een eenduidige uitstraling voor alle entrees in Buytenhout. Deze projecten dienen dan ook in samenhang te worden bekeken.</p>



# P12. Ontwikkelen entreezone Pijnacker



Type project	Onderzoek en schetsontwerp
Doelen	<ul style="list-style-type: none"> <li>• Verbeteren toegankelijkheid Balij-Bieslandse Bos vanuit Pijnacker, zowel vanuit woonwijken als vanaf sportpark De Groene Wijdte.</li> <li>• Een aantrekkelijke en samenhangende randzone tussen Pijnacker en het bos</li> </ul>
Beschrijving	Vanuit Pijnacker is er niet één duidelijke entree naar het Balij-Bieslandse Bos. De rand tussen het bos en het dorp wordt geken-merkt door een verscheidenheid aan functies kenmerkend voor dorpsranden: manege, sportpark, volkstuinten en een woonwijk. Daarnaast zijn er twee kleine parkeerplaatsen van waaruit men het gebied in kan. De verbinding tussen bebouwing en het groengebied is echter niet optimaal en vraagt om verbetering. Dit project onder-zoekt hoe deze relatie verbeterd kan worden en doet een voorstel voor een ruimtelijke inrichting.
Globale stappen	<ul style="list-style-type: none"> <li>- Projectdefiniëring</li> <li>- Analyse huidige situatie</li> <li>- Opstellen uitgangspunten en raamwerk</li> <li>- Opstellen structuurontwerp</li> </ul>
In samenwerking met:	<ul style="list-style-type: none"> <li>• Staatsbosbeheer</li> <li>• Stakeholders in het gebied</li> </ul>
Trekker:	Gemeente Pijnacker-Nootdorp
Indicatie plankosten:	€43.000
Financieringsopties:	<ul style="list-style-type: none"> <li>- Subsidie Kwaliteitsimpuls recreatie Zuid-Holland</li> <li>- Groenfonds Staatsbosbeheer-Dunea</li> </ul>
Doorlooptijd:	8 maanden
Relatie tot andere pro-jecten:	<p><u>P8. Wandelpadenstructuur</u> Om de aansluiting tussen de rand en het bos te verbeteren, zijn mogelijk nieuwe wandelpaden nodig die vanuit Pijnacker het gebied in lopen.</p> <p><u>P13. Groene routes naar woonwijken en OV-haltes</u> Goede verbindingen naar woonwijk van Pijnacker en metrostation Pijnacker vallen onder dit onderzoeksgebied.</p>



# P13. Groene routes naar woonwijken en OV-haltes



Type project	Onderzoek en schetsontwerp
Doelen	<ul style="list-style-type: none"> <li>• Groene recreatieve routes vanuit OV-haltes (metro- en treinstations) naar Balij-Bieslandse Bos</li> <li>• Groene recreatieve verbindingen vanuit bestaande én toekomstige woonwijken naar het bos</li> <li>• Groen de wijk in trekken, mensen het bos in halen</li> <li>• Stimuleren van openbaar vervoer bij bezoek aan het gebied</li> </ul>
Beschrijving	<p>Het groengebied is omgeven door bebouwing. Bewoners uit de omgeving moeten gemakkelijk het bos in kunnen lopen (of fietsen). Hierbij geldt bij voorkeur het principe ‘groen vanaf de voordeur’ waarbij ook het groen de woonwijken in wordt getrokken. Er liggen daarbij met name kansen voor de zogenoemde transformatiegebieden waar toekomstige woonwijken tegen het bos aan gerealiseerd gaan worden. Voor mensen van verder weg is gewenst om vanaf de OV-haltes het Balij-Bieslandse Bos te bereiken, ook om autoverkeer te minimaliseren. Momenteel ontbreekt hier nog een heldere en groene (wandel)verbinding. Het project behelst de duiding, ontwerp en realisatie van groene routes die deze verbindingen mogelijk maken.</p>
Globale stappen	<ul style="list-style-type: none"> <li>- Duiding van gewenste groene routes op de kaart</li> <li>- Ontwerp van de routes en groene inrichting</li> <li>- Uitwerking paden en inschatting kosten</li> </ul>
In samenwerking met:	Staatsbosbeheer
Trekker:	Gemeente Pijnacker-Nootdorp
Indicatie plankosten:	€29.000
Financieringsopties:	Groenfonds Staatsbosbeheer - Dunea
Doorlooptijd:	8 maanden
Relatie tot andere projecten:	<p>P8. Wandelpadenstructuur</p> <p>De groene verbindingen dienen aan te sluiten op de padenstructuur in het bos. Wellicht zijn nieuwe aansluitingen nodig.</p>



# P14. Duurzame beheerfinanciëring

Type project	Onderzoek
Doelen	<ul style="list-style-type: none"> <li>• Een volledige dekking van de beheerlasten</li> <li>• Zekerheid over beheerfinanciëring voor de komende jaren</li> </ul>
Beschrijving	<p>Het Balij-Bieslandse Bos is een recreatiegebied (een zogenaamd 'RODS'-gebied) waarbij het grootste deel van het gebied wordt gefinancierd vanuit de provincie. Echter is het bedrag dat hiervoor beschikbaar is, niet toereikend om alle beheerkosten volledig gedekt te hebben. Komend jaar anno 2024 gaat de bijdrage nog verder omlaag naar 27% van het totale benodigde reguliere beheer, wat problemen gaat opleveren voor de instandhouding van de natuur en recreatie in het gebied. In de praktijk betekent dit dat er alleen aan de wettelijke verplichtingen en veiligheid kan worden voldaan, bijvoorbeeld de keur door het waterschap en het wegwerken van stormschade. Dit project onderzoekt de mogelijkheden om voor de komende jaren tot een volledige dekking van de beheerlasten te komen. Zo zijn er mogelijk andere financieringsbronnen aan te boren (e.g. SNL, gemeenten, erfpacht) of dienen er aanpassingen in het beheer te komen. Bijvoorbeeld commerciële activiteiten toestaan in erfpacht, waaruit inkomsten voor beheer voortvloeien en/of versoberingen in de beheerdoelstelling.</p>
Globale stappen	<ul style="list-style-type: none"> <li>• Actorenanalyse specifiek gericht op financiering</li> <li>• Studie naar mogelijke financiering regulier beheer door (andere) overheden</li> <li>• Analyse RoDs vs SNL subsidie voor Buytenhout</li> <li>• Bepaling voor gebieden/locaties in Buytenhout met potentie voor commerciële activiteiten waar mogelijk inkomsten vanuit erfpacht uit voortkomen, die ingezet kunnen worden voor het reguliere beheer van de rest van Buytenhout.</li> <li>• Studie naar optimalisatie/versobering van beheerdoelstelling dat resulteert in lagere regulier beheerlasten.</li> <li>• Studie naar overdracht gronden naar omliggende gemeenten in combinatie met SOK voor onbepaalde tijd.</li> <li>• Conclusie van volledige studie beheerfinanciëring vertalen naar rapportage en gevolgen in kaart brengen voor uitvoering projectfiches.</li> </ul>
In samenwerking met:	Andere overheden
Trekker:	Staatsbosbeheer
Indicatie plankosten:	€47.000
Financieringsopties:	
Doorlooptijd:	6 maanden
Relatie tot andere projecten:	Dit projectfiche is randvoorwaardelijk voor de voorbereiding en uitvoering van alle andere projectfiches. Alle projectfiches dienen getoetst te worden aan dit fiche.



# 3

## Afwegingskader prioritering

De afwegingskaders voor de prioritering zijn als volgt:

### **Beheerfinanciëring**

*Welke impact heeft het project op de beheerlasten en is dit gedekt?*

Voor alle projecten geldt dat ze alleen worden uitgevoerd indien het geen verhoging van beheerlasten oplevert of als de toename van de structurele beheerlasten gedekt zijn. Dat laatste is van toepassing wanneer bijvoorbeeld extra elementen worden toegevoegd t.o.v. de bestaande situatie.

### **Urgentie**

*Hoe groot is de urgentie van het project? Bijv. omdat er externe ontwikkelingen zijn waarop nu ingespeeld moet worden.*

### **Projectfinanciëring**

*Zijn er financieringsbronnen beschikbaar voor het project?*

### **Eigendomssituatie**

*Heeft het project alleen betrekking op grond in eigendom of beheer of gaat het over de grenzen heen?*

### **Capaciteit**

*Zijn er mensen en tijd beschikbaar om dit project op te pakken?*

- 1. Nat natuurnetwerk Buytenhout**
- 2. Herinrichting en hydrologisch herstel Krekengebied**
- Vergroten biodiversiteit
- Ecologische & recreatieve verbinding A12
- Ecologische & recreatieve verbinding Groenzoom
- Landschappelijke gebiedsranden
- 7. Lanenstrategie**
- 8. Wandelpadenstructuur herzien**
- 9. Onderzoek onverharde fietsroute**
- Herinrichting entree Zoetermeer
- Herinrichting entree Nootdorp
- Ontwikkelen entreezone Pijnacker
- Groene routes naar woonwijken en OV-haltes
- 14. Duurzame beheerfinanciëring**

# Mogelijke prioritering

## Nu mee beginnen

---

- **Duurzame beheerfinanciëring**  
*De basis waar alle projecten op rusten.*
- **Herinrichting en hydrologisch herstel Krekengebied**  
*Onderzoek al gaande. Gebied voldoet nu niet aan doelstellingen. Mogelijk geld beschikbaar en in eigen beheer.*
- **Lanenstrategie**  
*Urgentie i.v.m. omvallende lanen.*

## Prioritair

---

- **Nat natuurnetwerk Buytenhout**  
*Door het ontwerp en de wensen hiervoor nu al op de kaart te zetten, kan er sneller worden ingespeeld op kansen die uitvoering mogelijk maken (geld beschikbaar, aanpak gebied).*
- **Wandelpadenstructuur herzien**  
*Door het ontwerp en de wensen hiervoor nu al op de kaart te zetten, kan er sneller worden ingespeeld op kansen die uitvoering mogelijk maken (geld beschikbaar, aanpak gebied). Enkele Quick Wins aanwezig.*
- **Onderzoek onverharde fietsroute**  
*Vanwege burgerinitiatief / vraag vanuit omgeving*

## Zodra het kan

---

- **Vergroten biodiversiteit**
- **Ecologische & recreatieve verbinding A12**
- **Ecologische & recreatieve verbinding Groenzoom**
- **Landschappelijke gebiedsranden**
- **Herinrichting entree Zoetermeer**
- **Herinrichting entree Nootdorp**
- **Ontwikkelen entreezone Pijnacker**
- **Groene routes naar woonwijken en OV-haltes**



*Impressie*